



La propagazione di ottobre.

Cominciamo, come al solito con le informazioni relative al numero di macchie solari rilevato dal SIDC del Reale Osservatorio Belga per il mese di settembre.

Il numero di macchie è decisamente diminuito durante il periodo estivo, come del resto accade ogni anno, ma questa volta la diminuzione è superiore alle previsioni e, secondo alcuni modelli di calcolo sarebbe il chiaro sintomo della discesa del ciclo attuale. Altri calcoli danno invece ancora un piccolo aumento per tutto il periodo autunnale ed invernale, con poi un leggero calo durante la parte primaverile ed estiva. Speriamo sia così, perché ci siamo abituati a condizioni discrete, anche se non particolarmente buone

Ma questi sono i freddi numeri:

1 -	50
2 -	61
3 -	49
4 -	53
5 -	44
6 -	33
7 -	25
8 -	17
9 -	9
10 -	10
11 -	41
12 -	35
13 -	25
14 -	17
15 -	9
16 -	17
17 -	35
18 -	42
19 -	43
20 -	61
21 -	52
22 -	54
23 -	49
24 -	44
25 -	48
26 -	37
27 -	43
28 -	38
29 -	29
30 -	36

Con una media per il mese appena finito di 36,9 macchie basate sulle osservazioni di 67 punti di rilevazione.

Le seguenti sono allora le previsioni di propagazione per i prossimi mesi, così come presentate dal Reale Osservatorio Belga con proiezioni basate su più modelli matematici e che dovrebbero essere quasi identiche a quelle dello scorso anno

	SM	CM
Ottobre	58	74
Novembre	56	78
Dicembre	55	79
Gennaio	54	81
Febbraio	53	83
Marzo	52	85
Aprile	51	84
Maggio	50	84
Giugno	49	82
Luglio	48	81
Agosto	47	80

10 metri : L'Africa centrale sarà presente durante tutte le ore del giorno seguita da ottima propagazione che durerà per tutto il pomeriggio con l'America del Sud e con la zona dei Caraibi. Meno valide le aperture con il Nord America in ogni caso abbastanza regolari, ma meno consistenti. A metà giornata aperture con il Sud Est asiatico. I segnali saranno sostenuti e le aperture abbastanza stabili. Nei giorni migliori troverete anche il Pacifico.

12 metri : Cominciano a farsi sentire le differenze tra i 10 ed i 12 metri. La banda sarà utilizzabile giornalmente con l'Africa e con buoni segnali anche con il Sud ed il Centro America e, con meno consistenza, con il Nord America. Provate anche a mettere l'antenna verso il sud Pacifico e verso l'Oceano Indiano nella parte centrale del giorno.

15 metri : La banda sarà piena di soddisfazioni per quanto riguarda il DX. Un po' di Giappone durante la mattina e, subito dopo buone aperture con Australia e la parte meridionale dell'Asia e dal Sud Pacifico. Africa presente tutto il giorno. Ottime le possibilità con il Medio Oriente, quasi tutto il giorno e buoni segnali dall' America del Sud e Centrale durante il

pomeriggio. Nord america regolarmente presente ogni giorno.

17 metri : Ottima questa parte della frequenza. Possibili collegamenti a lunga distanza, anche con il Pacifico. Provate a controllare sia lo skip lungo che quello via corta. Per il resto molta similitudine con le condizioni dei 15 metri e cercate in direzione dei segnali deboli di questa frequenza. Potrebbero essere una traccia della direzione in cui puntare le antenne. Aperture più lunghe che nei 15 metri, di a sera.

20 metri : Ci troverete di tutto, oltre a tantissima presenza d'aperture corte. Al sorgere del sole mettete le antenne in direzione del Giappone e del Pacifico, via lunga, ma non dimenticate di cercare anche via nord perché i segnali potrebbero essere presenti anche durante tutto il resto della giornata, specialmente per la parte centrale e settentrionale del Pacifico. Presenza delle Americhe, con prevalenza nel pomeriggio e la prima parte della notte. Africa durante tutto il giorno, con buoni segnali. La propagazione dovrebbe cessare a tarda sera.

30 metri : Una indicazione estremamente semplice è quella di

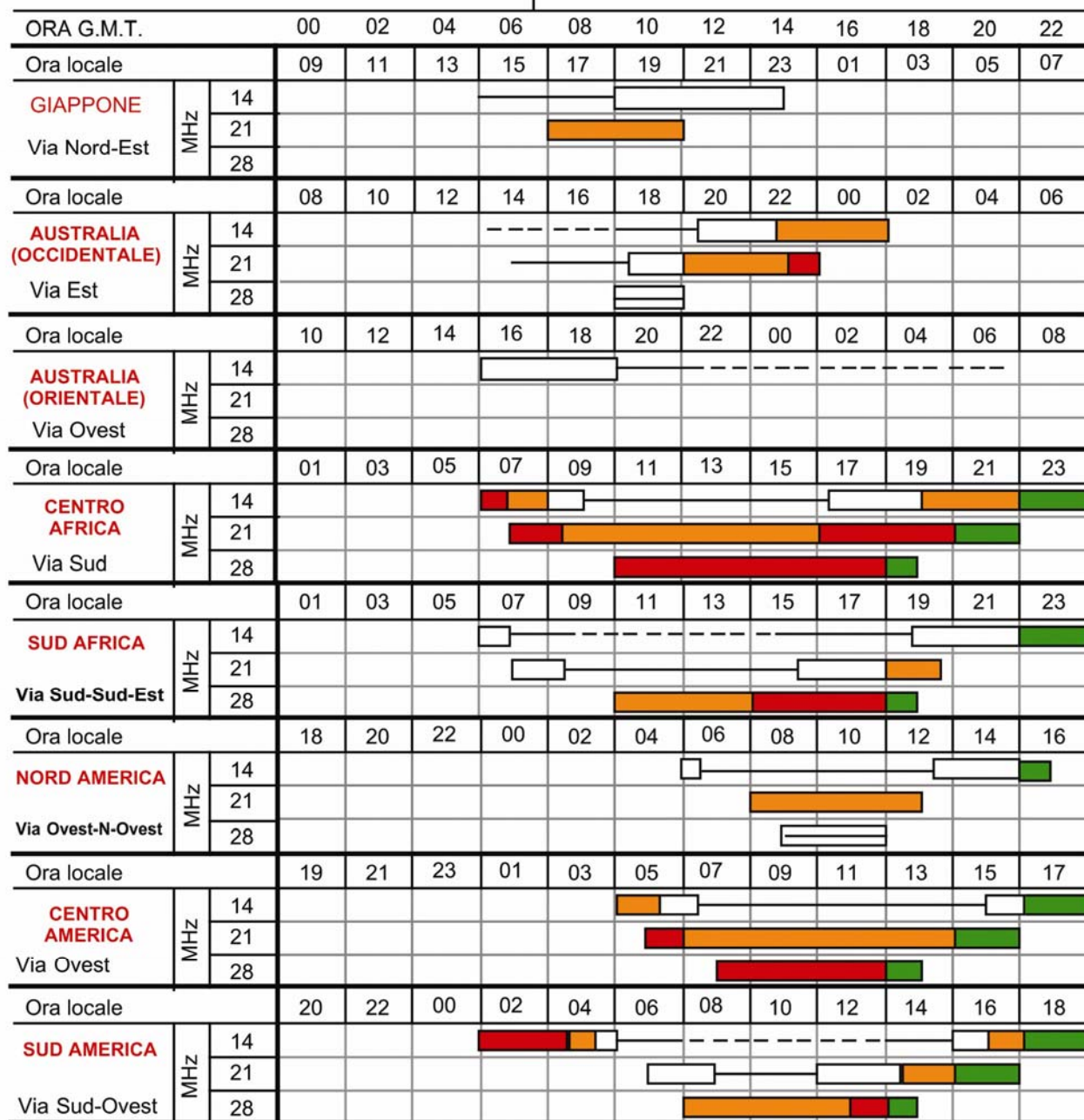
considerare la banda come quella dei 20 metri durante il giorno e come quella dei 40 metri durante la notte. Ma non basta, Le aperture con l'Africa e le Americhe saranno regolari, con una diminuzione dei segnali solamente a centro giornata. Oltre a questo al mattino cercate l'Asia ed il Pacifico, nel pomeriggio Medio Oriente e Pacifico e di sera Asia e Africa.

40 metri : Buono il DX nelle bande basse. I livelli di rumore sono diminuiti notevolmente Le aperture Sono sempre le stesse. Potrete trovare l'Asia dopo i calar del sole e l'Africa durante la prima parte della notte. Buone le aperture con le Americhe, in ogni caso prevalentemente nella seconda parte della notte. Il Pacifico ci sarà all'alba e al tramonto.

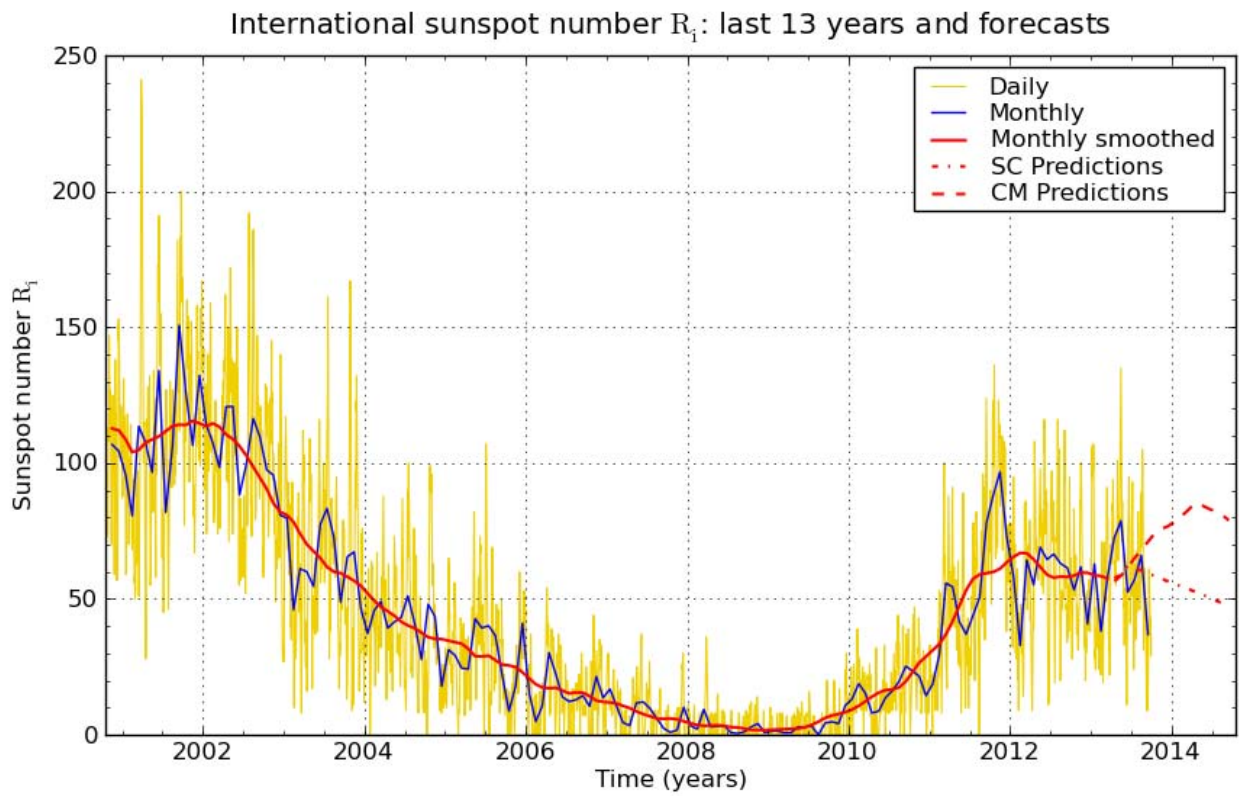
80 e 160 metri : Come per i 40 metri la situazione è notevolmente migliorata, le possibilità di DX per quanto riguarda gli 80 metri, verso l'Estremo Oriente a tarda sera, verso l'Africa durante la prima metà della notte e verso le Americhe durante la seconda metà.

OTTOBRE

Indice di
Attività solare: **"R" = 70**



Aperta - - - - Aperta — Possibile Buona Ottima Probabile E-spor.



SILSO graphics (<http://sidc.be>) Royal Observatory of Belgium 01/10/2013

Qui sopra la situazione attuale come da grafico del SIDC