



La propagazione di dicembre.

Cominciamo come di solito con le informazioni relative al numero di macchie rilevato dal SIDC del Reale Osservatorio Belga per il mese di novembre 2013.

1 - 72
 2 - 69
 3 - 84
 4 - 87
 5 - 82
 6 - 99
 7 - 113
 8 - 97
 9 - 71
 10 - 69
 11 - 77
 12 - 92
 13 - 104
 14 - 118
 15 - 113
 16 - 125
 17 - 131
 18 - 99
 19 - 77
 20 - 57
 21 - 49
 22 - 46

23 - 43
 24 - 49
 25 - 27
 26 - 25
 27 - 50
 28 - 68
 29 - 67
 30 - 63

Con una media di 77,6 macchie, basata sui dati di 62 stazioni di osservazione. Livelli certamente positivi, ma molto più positivo è la rilevazione di quanto è avvenuto a metà mese, con cinque giornate in cui si sono superate le 100 macchie, e di questo ce ne siamo accorti tutti con segnali in 10 e 12 metri che arrivavano dal pacifico e che ci hanno fatto collegare le spedizioni più ambite sulle tutte le bande a disposizione.

Come potete rilevare dal grafico che riporta l'andamento di tutto il ciclo, sembra ci possano essere

due picchi distanziati tra di loro di un anno o poco più, e questo ci fa pensare ad un mantenimento dei livelli attuali, anche se il risultato pratico per i mesi di dicembre e gennaio non potrà paragonarsi a quanto avuto in ottobre e novembre, vista la minore insolazione e la conseguente chiusura anticipata delle bande alte, a vantaggio però particolarmente dei trenta e quaranta metri. Ci sarà però il solito miglioramento di marzo ed aprile, quando il sole ci regalerà aperture più lunghe e consistenti. sulle bande più alte.

Ed a questo punto ecco le previsioni di propagazione per i prossimi mesi, così come presentate dal Reale Osservatorio Belga, e basate su due diversi modelli matematici, ma che sono comunque abbastanza vicini ed abbastanza desolanti.

	SM	CM
Dicembre	59	73
Gennaio	58	75
Febbraio	57	76
Marzo	56	78
Aprile	55	80
Maggio	54	82
Giugno	53	84
Luglio	52	83
Agosto	51	81
Settembre	49	79
Ottobre	48	78
Novembre	47	77

Le previsioni e la tabella che seguono sono basate sul livello di 70 macchie e ricavate dai dati di I3CNJ e I3LPL e dalle osservazioni personali degli ultimi quaranta anni di attività.

10 metri – Aperture determinate dalla normale propagazione assieme all'e-sporadico. L'Africa sarà regolarmente presente nella parte principale della giornata e nel pomeriggio aperture con l'America del Sud e con la zona dei Carabi. Cercate il Pacifico, specialmente l'area più a Sud a tarda mattinata. Nei giorni migliori aperture di poca durata con il Nord America.

12 metri - La differenza di propagazione con la banda dei 10 metri è sempre molto limitata, e dovrebbe

risultare solamente in un inizio anticipato e chiusure più ritardate con segnali più stabili e consistenti.

15 metri – Banda di ottime soddisfazioni per propagazione normale ed e-sporadico da metà mattina al tramonto. Buoni segnali dal Sud-Est asiatico, dall'Australia e dal Sud Pacifico nella parte centrale della giornata. Africa presente tutto il giorno con segnali robusti. Americhe durante tutto il pomeriggio, con segnali buoni. Solite le aperture corte, specialmente in direzione Nord-Sud.

17 metri – Da seguire attentamente il mattino, con condizioni simili a quelle dei 15 metri. Buoni segnali dal Sud-Est asiatico, dal Giappone e dall'Australia e dal Sud Pacifico nella parte centrale della giornata. Nel pomeriggio Africa, con segnali buoni e persistenti ed aperture regolari con le Americhe.

20 metri – I 20 metri saranno buoni senza esagerazioni. E con abbondante presenza d'aperture corte. Poco Giappone di mattina via lunga e nel pomeriggio prevalentemente via corta. Nord America nel pomeriggio via lunga e tutte le zone

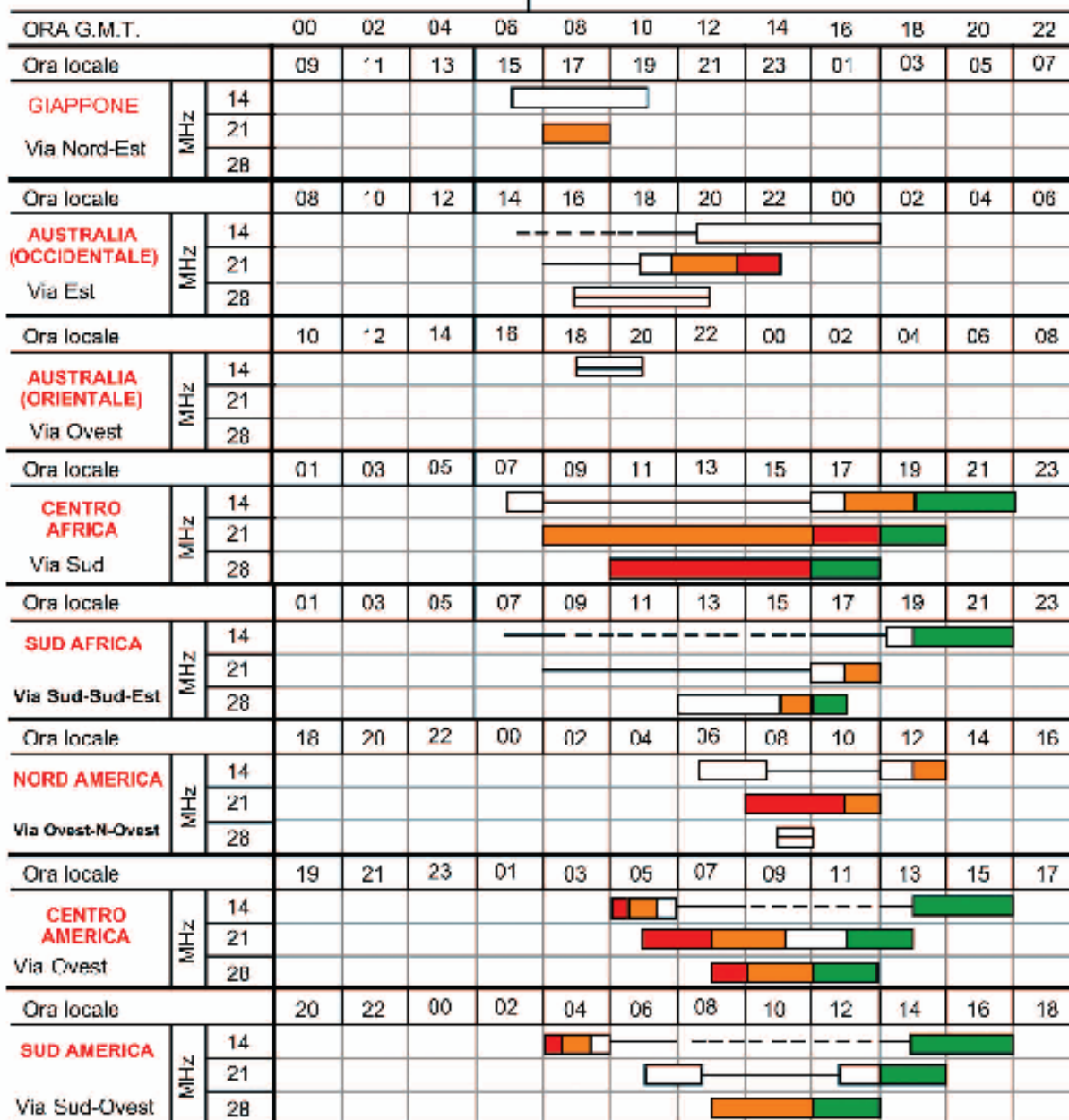
delle Americhe durante la sera anche se il tramonto porterà ad una rapida chiusura della banda. Presenza di Africa durante tutte le ore di insolazione.

30 metri – Qualche possibilità di DX, specie all'alba ed al tramonto, prevalentemente con Africa ed Americhe, con segnali robusti ed aperture prolungate e con segnali meno robusti, ma sufficienti per collegamenti validi anche con il Pacifico. Condizioni discrete durante il pomeriggio, con Africa ed Asia mentre durante la notte le condizioni diventeranno miglior dall'Africa e dalle Americhe.

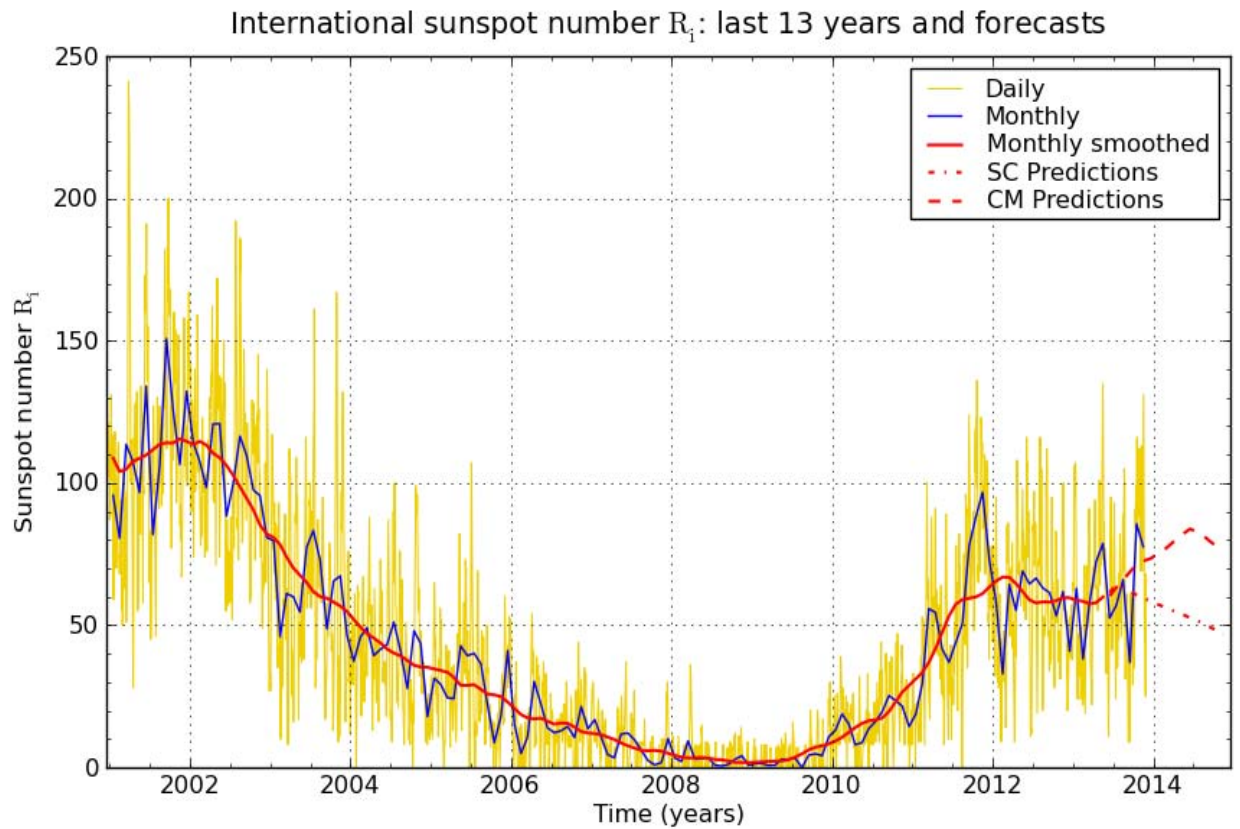
40 ed 80 metri – Due bande che offrono oramai le condizioni migliori dell'anno. Per i 40 metri le aperture durante le ore di sole sono generalmente corte, ma l'alba ed il tramonto sono i momenti migliori per cercare gli antipodi. Le aperture possono cominciare anche un'ora prima dell'alba e del tramonto, meno pronunciate e meno lunghe quelle degli 80 metri. Le cose migliori a tardo pomeriggio e alla sera per le aperture DX verso Oriente. Africa e Americhe durante la notte.

DICEMBRE

Indice di
Attività solare: **"R" = 70**



Aperta - - - - Aperta — Possibile Buona Ott ma Probabile E-spor.



SILSO graphics (<http://sidc.be>) Royal Observatory of Belgium 01/12/2013