



La propagazione di maggio 2014

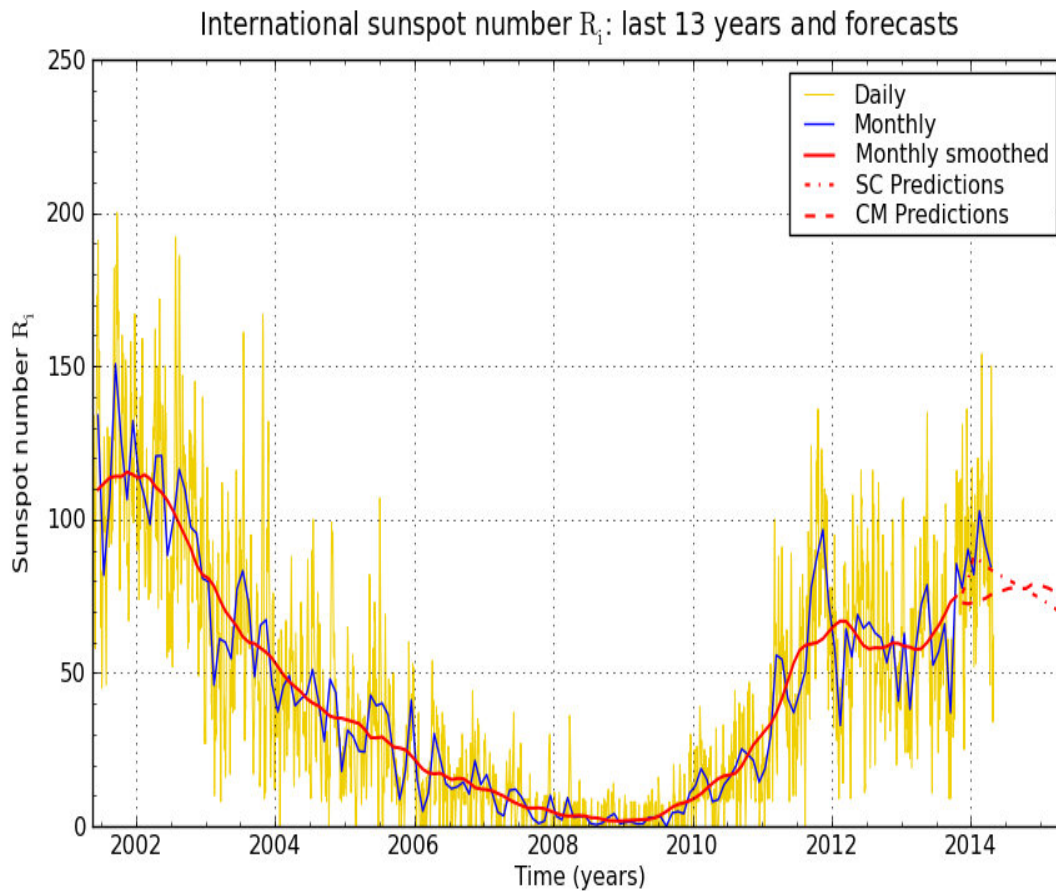
Cominciamo, come al solito con le informazioni relative al numero di macchie solari rilevato dal SIDC del Reale Osservatorio Belga per il mese di aprile.

1 - 72	3 - 100	17 - 150
2 - 86	4 - 119	18 - 134
	5 - 102	19 - 134
	6 - 91	20 - 130
	7 - 86	21 - 113
	8 - 88	22 - 93
	9 - 71	23 - 64
	10 - 49	24 - 54
	11 - 46	25 - 43
	12 - 55	26 - 34
	13 - 60	27 - 58
	14 - 79	28 - 60
	15 - 109	29 - 59
	16 - 141	30 - 62

Con una media di 84,7 macchie, ancora un incremento rispetto ad un anno fa.. E' stata, come potrete vedere più avanti nel grafico, ai livelli previsti, con un andamento altalenante, anche se abbastanza regolare con livelli che sono rimasti sempre abbastanza vicini alla media per tutta la durata del mese, gratificandoci così di aperture discrete e continue, anche se la propagazione nell'ultima parte del mese, e nei primissimi giorni di maggio, non è stata proprio elevata, ed è sembrata essere già abbastanza influenzata dal periodo estivo.

Queste che seguono sono le previsioni di propagazione per i prossimi mesi, sempre presentate dal Reale Osservatorio Belga. Riportiamo solamente il modello che ci è risultato più vicino a quelli che sono stati i dati definitivi per i mesi passati.

Maggio	82,4	Settembre	78,2	Febbraio	72,3
Giugno	81,3	Ottobre	77,1	Marzo	71,0
Luglio	80,3	Novembre	75,9	Aprile	69,5
Agosto	79,2	Dicembre	74,8		
		Gennaio	73,6		



SILSO graphics (<http://sidc.be>) Royal Observatory of Belgium 01/05/2014

10 metri - Le condizioni su questa frequenza saranno generalmente limitate solamente ad aperture in e-sporadico verso l'Africa ed il Centro e Sud America, ma queste saranno regolari e prolungate e con segnali buoni da fine mattina fino al tardo pomeriggio.

12 metri - La fotocopia dei 10 metri, con la sola differenza di una maggiore regolarità delle aperture. Abbastanza regolare Africa e meno regolare il Sud America nel pomeriggio e

nei giorni migliori qualche segnale dal Medio Oriente durante la mattina. Da controllare il Sud Est Asiatico nelle ore del mattino.

15 metri - La situazione sarà simile a quella dei mesi precedenti, ma con aperture meno regolari. La frequenza sarà sempre presente, durante tutta la giornata, verso l'Africa, e, anche se con segnali meno robusti, ma ugualmente buoni se verso il Centro e Sud America nel pomeriggio. Più scarse

, limitate ai giorni in cui le macchie saranno vicine al livello 100, le aperture, nel tardo pomeriggio, con il Nord America. Aperture corte con Europa settentrionale e Medio Oriente e nei giorni migliori con l'Oceano Indiano. Rare possibilità di aperture con il Pacifico concentrate verso la parte centrale della giornata, quando, regolarmente, potrete trovare il Giappone .

17 metri - buone aperture tutto il giorno. Di

mattina presenza di propagazione corta, con segnali dall'Africa e dal Medio Oriente e nel pomeriggio Estremo Oriente e probabilmente anche un poco di Pacifico. Durante quasi tutta la giornata le Americhe, specialmente nel pomeriggio e fino a tarda sera. Nei giorni migliori la banda potrebbe restare aperta a lungo durante la notte.

20 metri - Aperture verso il Giappone e verso il Pacifico di mattina, sia via lunga che via corta e nel tardo pomeriggio via corta. I segnali saranno deboli e le aperture irregolari. Di pomeriggio e di sera la banda dovrebbe essere aperta verso le Americhe e, spesso, restare aperta tutta la notte. Propagazione corta in tarda mattinata e nel pomeriggio. L'Africa sarà presente tutto il giorno, come il Medio Oriente.

30 metri - Possibili condizioni di DX verso il Pacifico con prevalenza dei

segnali verso gli antipodi e nella zona al largo dell'Australia e del sud est asiatico. Buoni segnali dall'Africa e dal Medio Oriente tutto il giorno. Propagazione corta durante la parte centrale della giornata e altre aperture, abbastanza regolari verso l'Estremo Oriente ed il Sud Est asiatico nel pomeriggio. Di notte le condizioni saranno simili a quelle dei 40 metri, con prevalenza di Africa e Americhe, con segnali ottimi ed aperture prolungate. Durante il giorno non mancheranno aperture con tutta Europa

40 metri - Potrete trovare ancora del DX, ma il livello del rumore aumenta e la durata delle aperture diminuisce, visto che le ore di buio sono sempre inferiori. Come sempre cercate i migliori collegamenti verso l'estremo oriente ed il Sud -Est asiatico al tramonto del sole. A tarda sera la propagazione gira verso l'Africa e poi verso l'America meridionale,

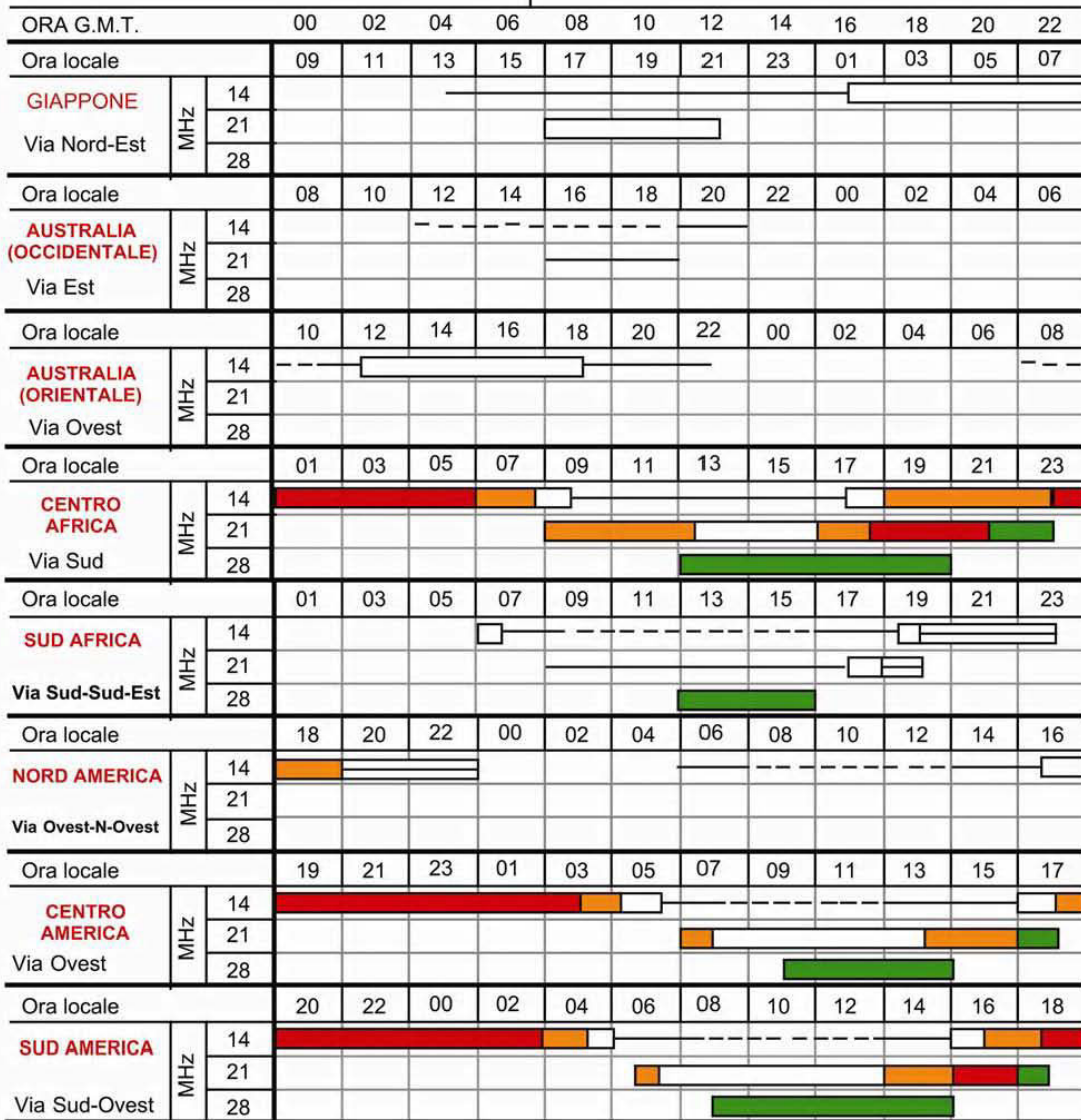
mentre l'America settentrionale e l'Oceania potranno cominciare ad essere presenti un paio d'ore prima del sorgere del sole, ma con segnali inferiori. Durante il giorno solamente segnali europei.

80 metri - Troverete ancora DX, ma oramai la banda comincia a diventare difficile per la diminuzione delle aperture e l'aumento del rumore. Le condizioni migliori verso il Medio Oriente.

160 metri - Chi ha condizioni di antenna normali dovrà cercare il DX al sorgere del sole ed al tramonto. Aperture corte invece saranno generalmente limitate alle ore del buio, con segnali bassi e con livelli di rumore abbastanza sostenuti che limiteranno le possibilità di contatti al di fuori della grafia.

MAGGIO

Indice di
Attività solare: **"R" = 70**



Aperta - - - - Aperta — Possibile Buona Ottima Probabile E-spor.