



## La propagazione di ottobre 2014

Cominciamo, come al solito con le informazioni relative al numero di macchie solari rilevato dal SIDC del Reale Osservatorio Belga per il mese di settembre.

Il numero di macchie è decisamente aumentato rispetto a quanto accaduto l'anno scorso e anche rispetto a quanto previsto negli ultimi due mesi. Lo potete vedere dal grafico riportato più sotto che rende perfettamente la situazione. Per il mese di ottobre le previsioni continuano ad essere buone, con il mantenimento degli attuali livelli per lo meno fino alla primavera prossima. Decisamente meglio di quanto si poteva pensare e in linea con la considerazione di un ciclo con due massimi, anche se non molto elevati, o di un periodo di massimo molto prolungato.

Ecco i dati del mese passato e le previsioni per i prossimi, con una situazione stabile per i prossimi sei mesi e poi un calo nei mesi successivi

1 - 65  
 2 - 74  
 3 - 69  
 4 - 81  
 5 - 78  
 6 - 96  
 7 - 111  
 8 - 104  
 9 - 118  
 10 - 114  
 11 - 108  
 12 - 85  
 13 - 84  
 14 - 70  
 15 - 63  
 16 - 77  
 17 - 83  
 18 - 55  
 19 - 53  
 20 - 54  
 21 - 64  
 22 - 68  
 23 - 80  
 24 - 73  
 25 - 97  
 26 - 111  
 27 - 122

28 - 130  
 29 - 121  
 30 - 120

Con una media per il mese appena finito di 87,6 macchie basate sulle osservazioni di 71 punti di rilevazione.

Le seguenti sono allora le previsioni di propagazione per i prossimi mesi, così come presentate dal Reale Osservatorio Belga con proiezioni basate su più modelli matematici.

	SM	CM
Ottobre	74	78
Novembre	73	79
Dicembre	72	80
Gennaio	71	80
Febbraio	69	81
Marzo	68	81
Aprile	66	80
Maggio	65	77
Giugno	63	74
Luglio	62	71
Agosto	60	69
Settembre	58	67

**10 metri** : L'Africa centrale sarà presente durante tutte le ore del giorno seguita da ottima propagazione che durerà per tutto il pomeriggio con l'America del Sud e con la zona dei Caraibi. Meno valide le aperture con il Nord America in ogni caso abbastanza regolari, ma meno consistenti. A metà giornata aperture con il Sud Est asiatico. I segnali saranno sostenuti e le aperture abbastanza stabili. Nei giorni migliori troverete anche il Pacifico.

**12 metri** : Cominciano a farsi sentire le differenze tra i 10 ed i 12 metri. La banda sarà utilizzabile giornalmente con l'Africa e con buoni segnali anche con il Sud ed il Centro America e, con meno consistenza, con il Nord America. Provate anche a mettere l'antenna verso il sud Pacifico e verso l'Oceano Indiano nella parte centrale del giorno.

**15 metri** : La banda sarà piena di soddisfazioni per quanto riguarda il DX. Un po' di Giappone durante la mattina e, subito dopo buone aperture con Australia e la parte meridionale dell'Asia e dal Sud Pacifico. Africa presente tutto il giorno. Ottime le possibilità con il Medio Oriente, quasi tutto il giorno e buoni segnali dall'America del Sud e Centrale durante il

pomeriggio. Nord America regolarmente presente ogni giorno.

**17 metri** : Ottima questa parte della frequenza. Possibili collegamenti a lunga distanza, anche con il Pacifico. Provate a controllare sia lo skip lungo che quello via corta. Per il resto molta similitudine con le condizioni dei 15 metri e cercate in direzione dei segnali deboli di questa frequenza. Potrebbero essere una traccia della direzione in cui puntare le antenne. Aperture più lunghe che nei 15 metri, di sera.

**20 metri** : Ci troverete di tutto, oltre a tantissima presenza d'aperture corte. Al sorgere del sole mettete le antenne in direzione del Giappone e del Pacifico, via lunga, ma non dimenticate di cercare anche via nord perché i segnali potrebbero essere presenti anche durante tutto il resto della giornata, specialmente per la parte centrale e settentrionale del Pacifico. Presenza delle Americhe, con prevalenza nel pomeriggio e la prima parte della notte. Africa durante tutto il giorno, con buoni segnali. La propagazione dovrebbe cessare a tarda sera.

**30 metri** : Una indicazione estremamente semplice è quella di

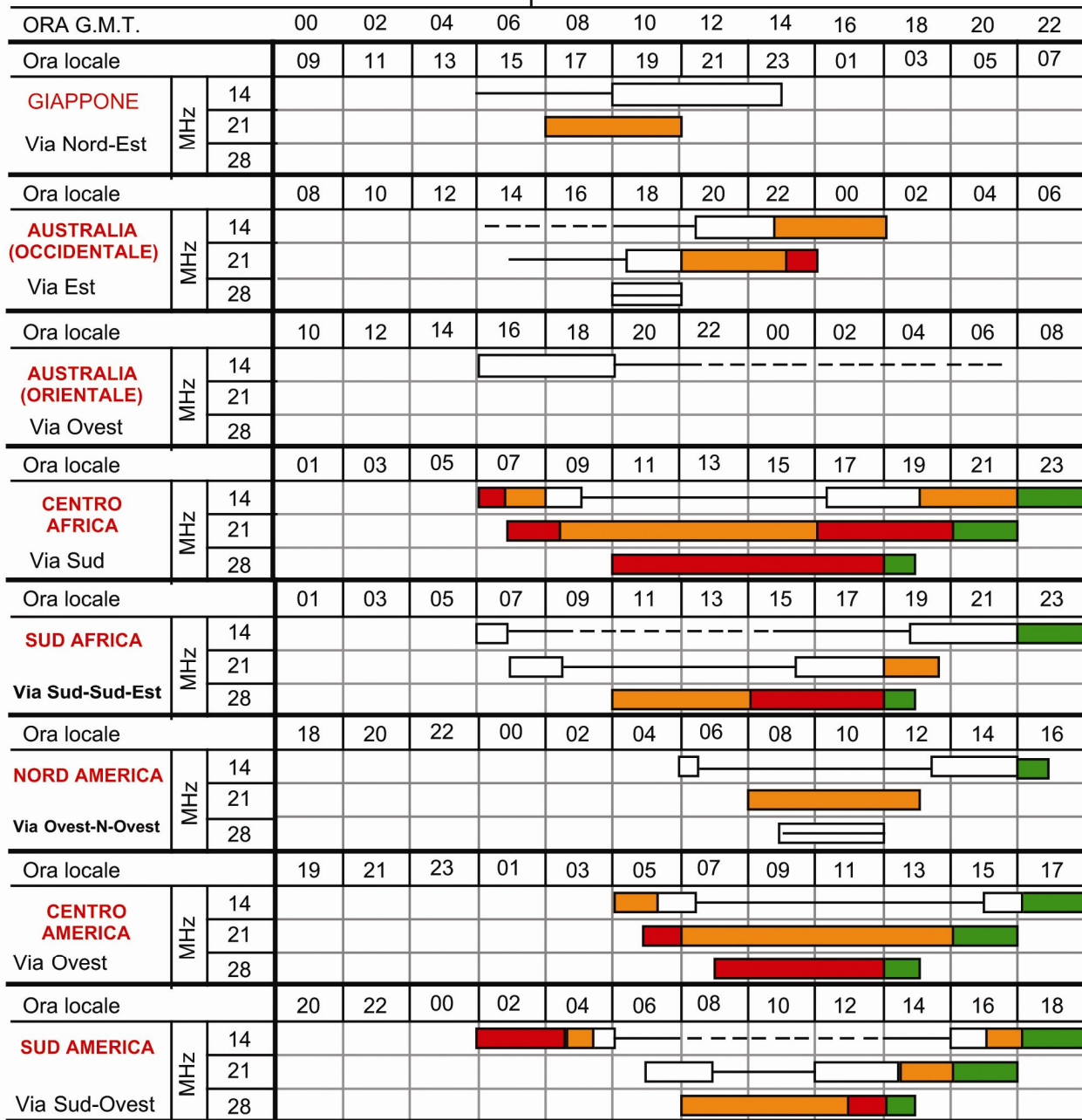
considerare la banda come quella dei 20 metri durante il giorno e come quella dei 40 metri durante la notte. Ma non basta, Le aperture con l'Africa e le Americhe saranno regolari, con una diminuzione dei segnali solamente a centro giornata. Oltre a questo al mattino cercate l'Asia ed il Pacifico, nel pomeriggio Medio Oriente e Pacifico e di sera Asia e Africa.

**40 metri** : Buono il DX nelle bande basse. I livelli di rumore sono diminuiti notevolmente. Le aperture sono sempre le stesse. Potrete trovare l'Asia dopo il calar del sole e l'Africa durante la prima parte della notte. Buone le aperture con le Americhe, in ogni caso prevalentemente nella seconda parte della notte. Il Pacifico ci sarà all'alba e al tramonto.

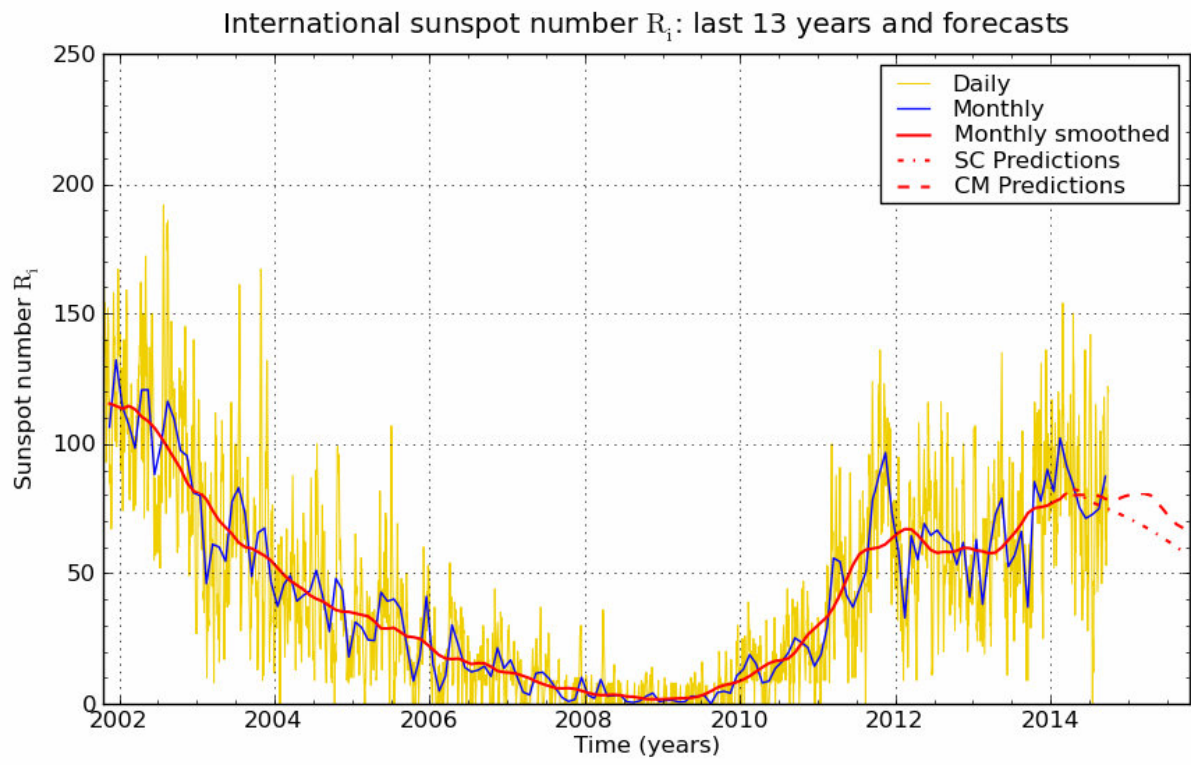
**80 e 160 metri** : Come per i 40 metri la situazione è notevolmente migliorata, le possibilità di DX per quanto riguarda gli 80 metri, verso l'Estremo Oriente a tarda sera, verso l'Africa durante la prima metà della notte e verso le Americhe durante la seconda metà.

# OTTOBRE

Indice di  
Attività solare: **"R" = 70**



Aperta - - - - Aperta — Possibile  Buona  Ottima  Probabile  E-spor.



SILSO graphics (<http://sidc.be>) Royal Observatory of Belgium 01/10/2014

**Qui sopra la situazione attuale come da grafico del SIDC**